
Données QuickAddress

Manuel des Données : France (FRX)

QAS Ltd.

Avis d'exonération de responsabilité

SEO. Les informations contenues dans le présent document sont sujettes à des modifications sans préavis. QAS Limited se réserve le droit de revoir ses produits comme il juge bon de le faire. Le présent document décrit l'état du produit au moment de sa commercialisation mais ne reflète pas forcément l'état futur du produit.

Dans le cadre d'une évaluation, l'utilisation de ce produit est sujette aux termes de la Licence d'évaluation de QAS. Dans le cadre d'une utilisation intégrale du produit à des fins commerciales, elle est sujette aux termes et conditions de la Licence de QAS. Elle est par ailleurs sujette aux termes du fournisseur de données. Le téléchargement, l'installation ou l'utilisation du présent produit vous obligent à accepter tous les termes pertinents. Veuillez vous reporter à ces termes pour tous les usages autorisés et restrictions applicables à l'utilisation de ce produit.

La responsabilité de QAS Limited relative à la documentation et aux programmes sous licence concernés est énoncée dans l'accord de licence du logiciel. QAS Limited n'admet aucune responsabilité pour toute utilisation de la documentation ou des programmes sous licence par toute personne autre qu'un utilisateur agréé dans l'accord de licence du logiciel.

Droits d'auteur

Tous droits réservés. Tous les droits d'auteur et autres droits relatifs au présent manuel et programmes sous licence décrits dans le manuel appartiennent à QAS Limited. La Poste en France est le possesseur et seul détenteur des droits de propriété intellectuelle des données d'adresses, y compris tous les extraits, dérivés et mises à jour de celles-ci. Experian France est le possesseur et seul détenteur des droits de propriété intellectuelle des données Mosaic, y compris tous les extraits, dérivés et mises à jour de celles-ci.

Aucune partie du présent manuel ne peut être copiée, reproduite, traduite ou réduite sur un support électronique ou sous forme exploitable par un ordinateur sans l'accord écrit de QAS Limited.

Pour des réponses aux questions fréquemment posées et des conseils sur l'utilisation des produits QAS, visitez le site :

<http://support.qas.com>

Pour contacter le Support Technique de QAS, utilisez les coordonnées ci-dessous selon votre région.

Site Web du support technique de QAS:
support.qas.com

Site Web mondial de QAS:
www.qas.com

Bureau au Royaume-Uni

QAS Ltd
George West House
2-3 Clapham Common North Side
LONDRES
SW4 0QL
ROYAUME-UNI

Tél: +44 (0) 20 7498 7777
Fax: +44 (0) 20 7498 0303

Support technique
Tél: +44 (0) 20 7498 7788
E-mail: uk.support@qas.com

Bureau en France

QAS
38 avenue des Champs Elysees
75008 PARIS
FRANCE

Tél: +33 (0) 1 70 39 43 20
Fax: +33 (0) 1 70 39 43 21

Support technique
Tél: +33 (0) 1 70 39 43 43
E-mail: fr.support@qas.com

Bureaux aux Etats-Unis et au Canada (Heure normale de l'Est)

QAS
1 Memorial Dr Ste 800
Cambridge MA 02142-1362
Etats-Unis

Tél: +1 888 322 6201
Fax: +1 888 882 7082

Support technique
Tél: +1 888 712 3332
Email: us.support@qas.com

Bureaux aux Etats-Unis et au Canada (Heure normale du Pacifique)

QAS
221 Main St Ste 1310
San Francisco CA 94105-1931
Etats-Unis

Tél: +1 888 882 7203
Fax: +1 888 882 7204

Support technique
Tél: +1 888 712 3332
E-mail: us.support@qas.com

Bureau en Australie

QAS Pty Ltd
L 23 111 Pacific Highway
NORTH SYDNEY NSW 2060
AUSTRALIE

Tél: +61 (0) 2 9922 4422
Fax: +61 (0) 2 9922 3522

Support technique
Tél: +61 (0) 2 9922 4422
E-mail: au.support@qas.com

Bureau de Singapour

QAS
80 Raffles Place
35-00 UOB Plaza 1
Singapour 048624

Tél: +65 6248 4771
Fax: +65 6248 4531

Support technique
Tél: +65 6248 4771
E-mail: sg.support@qas.com

Bureaux aux Pays-Bas

QAS Nederland
Gustav Mahlerplein 60
1082 MA AMSTERDAM
PAYS-BAS

Tél: +31 (0) 20 504 0040
Fax: +31 (0) 20 504 0044

Support technique
Tél: +44 (0) 20 7498 7788
E-mail: nl.support@qas.com

Pour tous les autres pays

QAS Ltd
George West House
2-3 Clapham Common North Side
LONDRES
SW4 0QL
ROYAUME-UNI

Tél: +44 (0) 20 7498 7777
Fax: +44 (0) 20 7498 0303

Support technique
Tél: +44 (0) 20 7498 7788
E-mail: support@qas.com

Tables des matières

Introduction	1
Informations sur les données de pays.....	1
La base de données FRX.....	1
A propos de ces données	3
Zone couverte	3
Éléments d'adresse.....	3
Définitions des éléments d'adresse.....	7
Format d'adresse par défaut	8
A propos des informations DataPlus.....	11
Fichiers de données DataPlus pour les données d'adresse FRX	11
Utilisation des données.....	15
Avec QuickAddress Pro	15
Exemples : la recherche prédictive	15
Exemples : Par élément	17
Saisie manuelle d'informations d'adresse supplémentaires.....	20
Paramètres de configuration	21
Avec QuickAddress Pro Web.....	23
Scénarios	23
Exemples : Vérification d'adresse	24
Paramètres de configuration	25
Avec QuickAddress Batch.....	27
Codes de Correspondance de La Poste	27
Icônes de Type de Correspondance	28
Options Avancées	28
Types de champ d'entrée spécifiques au référentiel.....	30
Bits d'information spécifiques aux données	32
Exemples : Batch Interactif.....	34
Paramètres de configuration	34

Introduction

Informations sur les données de pays

La base de données FRX

Code de pays :	FRX
Taille approximative des données :	440Mo
Source des données :	La Poste
Fréquence des mises à jour :	Bimensuelle
Date d'expiration :	Les données sont mises sur le marché en : <ul style="list-style-type: none">• Février• Avril• Juin• Août• Octobre• Décembre

Les fichiers de données expirent environ 6 mois après la date de version des données.

Installez les mises à jour de données dès qu'elles sont disponibles pour éviter de ne pas pouvoir utiliser l'application en raison de données arrivées à expiration.

A propos de ces données

Cette section contient des informations spécifiques aux données FRX.

Zone couverte

La base de données FRX englobe, au niveau des prémisses, la France métropolitaine et la Corse, ainsi que les territoires d'outre-mer régis par l'administration française. La base de données FRX offre une capacité de recherche meilleurs que la base de données FRP.

Éléments d'adresse

Les éléments d'adresse suivants sont stockés dans les fichiers de données FRX.

Élément d'adresse	Exemple	Code d'élément d'entrée et de sortie
Nom de la société	Banque de France	O11
Service	Service Comptabilité	O21
Boîte postale	BP 12	B11
Boîte postale	CE 12	B12
Boîte postale	CP 12	B13
Boîte postale	LP 12	B14
Boîte postale	CS 12	B15

Élément d'adresse	Exemple	Code d'élément d'entrée et de sortie
Informations géographiques supplémentaires	Centre Commercial	L41
Rue secondaire soumise / Localité ^{1 5}	lieu dit au Bois	L42
Numéro de bâtiment	16	P11
Complément de numéro de bâtiment	A	P12
Numéro secondaire	28	P21
Extension du numéro secondaire	B	P22
Nom de la voie	rue du General de Gaulle	S11
Nom de la voie (Descripteur)	rue	S111
Nom de la voie (Autres données)	du General de	S112
Nom de la voie (Dernier élément)	Gaulle	S113
Nom de la voie 32 ⁶	lot du Carre Jean Claude	S12
Nom de la voie 32 (Descripteur)	lot	S121
Nom de la voie 32 (Autres données)	du Carre Jean	S122
Nom de la voie 32 (Dernier élément)	Claude	S123
Localité postale soumise / Ville géographique	Cesseins	L31
Code postal	17306	C11
Commune ²	Rochefort	L21
Libellé CEDEX	Strasbourg Cedex 9	L22
Département ³	Charente-Maritime	L11

Élément d'adresse	Exemple	Code d'élément d'entrée et de sortie
Code INSEE	17299	L27
Ligne 1 AFNOR ^{1 4}	Pour plus d'informations concernant la formatage AFNOR, reportez-vous à la page 8.	P31
Ligne 2 AFNOR ¹		P32
Ligne 3 AFNOR ¹		P33
Pays	France	X11
Code de pays ISO à 3 caractères	FRA	X12
Code de pays ISO à 2 caractères	FR	X13

¹ Ces éléments sont applicables à Batch uniquement et ne sont utilisés dans aucun autre produit QuickAddress.

² Le nom de la ville reste vide dans les adresses CEDEX.

³ Cet élément contient également l'alias "numéro de département".

⁴ Vous pouvez aussi utiliser l'élément O11 (nom de société) afin de désigner AFNOR Ligne 1 dans la définition de l'adresse d'entrée.

⁵ L'élément L42 n'est pas renseigné dans les données brutes ; il est uniquement destiné à contenir la rue secondaire renvoyée par Batch dans l'adresse de sortie.

⁶ Les éléments de voie AFNOR-32 devraient être utilisés uniquement dans la définition de l'adresse de sortie. Pour la rue dans de l'adresse d'entrée, vous devez utiliser les éléments S11.



Un code INSEE est un code alphanumérique à cinq caractères qui identifie une localité. Les deux premiers caractères correspondent au code de département.

Les codes de département et INSEE sont généralement omis dans les adresses et ne sont renvoyés que si vous les incluez spécifiquement dans votre format d'adresse.

Cinq types de "services spéciaux" (boîtes postales) existent en France : BP (Boîte Postale), CE, CP, LP et CS.

Definitions des éléments d'adresse

Abréviations

Tous les éléments sont renvoyés dans leur intégralité tels qu'ils ont été fournis à QAS. Il peut arriver qu'un nom de rue ait été abrégé par La Poste si celui-ci était particulièrement long. En outre, lors d'une recherche par élément, les abréviations courantes de type de rue sont reconnues et renvoyées automatiquement.

Signes diacritiques

Les données françaises ne contiennent aucun signe diacritique (notamment les accents). Cependant, l'utilisation d'accents et de signes de ponctuation courants dans vos recherches n'empêche pas de trouver les correspondances d'adresse.

Structure des codes postaux

Un code postal français est composé de cinq chiffres identifiant un centre de distribution postale spécifique. Les deux premiers chiffres identifient le département du pays alors que les trois derniers identifient le centre de distribution au sein de ce département. Selon la taille de la population, un code postal peut regrouper plusieurs villes ou une seule partie d'une grande ville.

Les destinataires de volumes importants de courrier disposent de codes postaux spéciaux appelés CEDEX (Courrier d'Entreprise à Distribution EXceptionnelle).

Les codes postaux CEDEX sont suivis du nom de l'adresse CEDEX. Dans certains cas, il est nécessaire d'ajouter un identificateur à deux chiffres correspondant, par exemple, à un arrondissement.

Par exemple :

Code postal : 75014

Code postal CEDEX : 75378 PARIS CEDEX 08

Certaines adresses CEDEX sont également suivies d'un numéro (exemple : TOULOUSE CEDEX 3); il s'agit de sous-divisions de l'adresse CEDEX.

Format d'adresse par défaut

Formatage AFNOR

Le format d'adresse par défaut des données FRX est conforme à la norme AFNOR XPZ10-011 (mai 1997). La norme AFNOR détermine les propriétés suivantes du format d'adresse par défaut :

- Nombre de lignes de chaque adresse (six) ;
- Nombre maximum de caractères sur chaque ligne (38) ;
- Éléments fixes et lignes sur lesquelles ils se trouvent ;
- Ponctuation autorisée ;
- Abréviations autorisées ;
- La ligne 6 doit apparaître en majuscules.



Si nécessaire, les adresses de sortie peuvent également être formatées selon une version plus ancienne de la norme AFNOR avec une limite de 32 caractères. Pour ce faire, vous devez éditer les fichiers de configuration `qaworld.ini` et `qawserve.ini` livré avec le produit.

Pour plus d'informations sur le formatage des adresses de sortie selon cette norme dans les produits QuickAddress, reportez-vous à la section "Options Avancées" à page 28.

Le format d'adresse de sortie par défaut contient les éléments suivantes:

- | | |
|---------|--|
| Ligne 1 | Nom de la société ou du destinataire. |
| Ligne 2 | Détails relatifs au sous-bâtiment (appartement, étage, escalier, etc.) |
| Ligne 3 | Détails relatifs à l'entrée ou au bâtiment, ou rue secondaire. |
| Ligne 4 | Numéro de bâtiment et nom de rue. |
| Ligne 5 | Boîte postale (BP) ou lieu-dit postal. |
| Ligne 6 | Code postal et ville ou bureau CEDEX. |

Si une adresse comporte deux rues, la rue la plus importante (rue primaire) doit être placée sur la ligne 4, tandis que la moins importante (rue secondaire) occupe la ligne 3. Les rues primaire et secondaire sont respectivement renvoyées dans les éléments rue (S11) et rue secondaire (L42). L'élément L42 n'est pas renseigné dans les données brutes ; il est uniquement destiné à contenir la rue secondaire renvoyée par Batch dans l'adresse de sortie.

Les lignes 1 à 3 du format d'adresse de sortie par défaut sont respectivement renseignées avec les éléments P31 à P33. Ces lignes contiennent tous les éléments d'adresse PAF standard qui figurent normalement sur ces lignes, ainsi que toute information appropriée entrée par l'utilisateur qui ne peuvent être mise en correspondance avec les données FRX. Vous pouvez déplacer ces lignes dans le format d'adresse par défaut pour qu'elles apparaissent à l'emplacement de votre choix dans l'adresse de sortie.



Si vous avez mis à niveau une version de Pro ou Pro Web qui n'était pas compatible avec FRX, vous pouvez garantir la conformité de votre format d'adresse avec l'AFNOR en procédant de l'une des manières suivantes :

- *Copiez la section [AFNOR] du fichier de configuration qawserv.ini que vous avez reçu et collez-la dans votre propre fichier de configuration.*
- *Modifiez votre format de manière qu'il respecte les critères ci-dessus. Pour plus d'informations sur la création et la modification des formats d'adresse, reportez-vous à la documentation fournie avec votre version de Pro ou Pro Web. Pour les utilisateurs de Windows, ces informations apparaissent dans l'aide en ligne de l'Editeur de configuration. Pour les utilisateurs d'UNIX, elles se trouvent dans le chapitre Paramètres de configuration du manuel accompagnant votre produit.*

Les adresses résidentielles se composent généralement de deux lignes : la première contient le numéro de bâtiment et le nom de la rue et la seconde, le code postal et le nom de la ville.

Par exemple :

4 chemin du Moulin
64160 ABERE

Lorsque vous recollez une adresse résidentielle type dans une application sous-jacente, Pro renvoie quatre lignes vierges supplémentaires : trois précédant la première ligne et une insérée entre la première et la deuxième ligne de l'adresse.

Les adresses CEDEX d'organisations se composent de six lignes. Les trois premières contiennent respectivement, le nom de la société, le nom du service de la société et toute autre information géographique (par exemple, le nom d'une zone industrielle). La quatrième ligne contient des informations relatives à la propriété et à la rue, comme dans les adresses résidentielles. La cinquième ligne contient toute information relative à la boîte postale, suivie d'une localité supplémentaire si celle-ci diffère du nom du centre CEDEX. La dernière ligne de l'adresse contient le code CEDEX et le nom du centre de distribution CEDEX.

Par exemple :

FONTRIER PAUL

LA MONTAZ

2208 ROUTE DE CHAMBERY

BP 1 GILLY SUR ISERE

73205 ALBERTVILLE CEDEX

Dans le format d'adresse par défaut des données FRX, tous les éléments sont en majuscules. L'Editeur de configuration QuickAddress vous permet d'indiquer si les éléments de l'adresse doivent être renvoyés en lettres majuscules ou avec une combinaison de minuscules et de majuscules. Consultez la documentation fournie avec votre produit pour plus d'informations.

A propos des informations DataPlus

Vous pouvez configurer votre produit QuickAddress pour utiliser l'un des fichiers de données DataPlus disponibles pour les données FRX. Pour en savoir plus sur l'utilisation des informations DataPlus avec les produits QuickAddress, reportez-vous à la section appropriée de la documentation livrée avec le produit.

Chaque fichier de données DataPlus est divisé en un ou plusieurs éléments. Les produits QuickAddress peuvent être configurés pour renvoyer ces éléments, via l'Editeur de configuration (en utilisant le nom de l'élément) ou via le fichier de configuration (en utilisant le nom de code). Cette section détaille les fichiers de données DataPlus actuellement disponibles pour la base de données FRX.

Fichiers de données DataPlus pour les données d'adresse FRX

Les données supplémentaires suivantes sont disponibles avec les données d'adresses FRX :

- FRX informations au niveau de la rue*;
- FRX informations au niveau des prémisses*;
- FRX MOSAIC.

** Ces fichiers de données DataPlus sont stockés dans les données FRX.*

Informations de niveau rue

Identificateur : FRXSTR

Élément	Code	Description
Numéro d'enregistrement de rue	StrReg	Ce numéro unique identifie chaque rue en France. Il est principalement utilisé par le Service national de l'adresse (SNA) pour la navigation dans ses fichiers de données. Certaines entreprises l'utilisent également pour la déduplication d'adresses.
Matricule Roudis	RoudisNo	Ce code de référence est un point d'entrée pour le fichier ROUDIS2000 fourni par La Poste, qui contient les descriptions des tournées de facteur. Le matricule Roudis reste inchangé même si l'adresse subit quelques modifications (telles que l'attribution d'un nouveau nom à la rue). Il est utilisé pour les opérations de tri du courrier.

Informations de niveau prémisses

Identificateur : FRXPRM

Élément	Code	Description
Clé géographique	GeoKey	Ce numéro unique identifie chaque bâtiment, et il est utilisé pour la déduplication d'adresses. Notez que deux appartements situés dans le même bâtiment auront la même clé GeoKey, alors que deux appartements dans des bâtiments différents auront chacun leur propre clé GeoKey. Cette clé reste inchangée même si l'adresse subit quelques modifications (telles que l'attribution d'un nouveau nom à la rue).

MOSAIC

Identificateur : FRXMOS

Les données supplémentaires FRXMOS fournissent la segmentation comportementale consommateur d'Experian pour les adresses françaises. Un code Mosaic, par exemple, 'AO1', se compose d'un paysage ('A') et d'un portrait ('01'). Les données supplémentaires fournissent des paysages, des portraits et les descriptifs associés en français ou en anglais.

Les adresses non-répertoriées possèdent le code 'Z99'.

Élément	Code	Description
Code Mosaic	TypeAndGroup	Code Mosaic qui est constitué du paysage et du portrait, ex: "C13".
Code Portrait Mosaic	TypeCode	Portrait Mosaic, ex: "13".
Portrait Mosaic	TypeName	Descriptif du Portrait Mosaic, ex: "Préretraités tranquilles".
Portrait Mosaic (EN)	TypeNameEng	Descriptif du Portrait Mosaic en anglais, ex: "Settled, Pre-retirement".
Code Paysage Mosaic	GroupCode	Code Paysage Mosaic, ex: "C".
Paysage Mosaic	GroupName	Descriptif du Paysage Mosaic, ex: "Seniors aisés et tradition".
Paysage Mosaic (EN)	GroupNameEng	Descriptif du Paysage Mosaic en anglais, ex: "Affluent Seniors and Tradition".

Utilisation des données

Cette section contient des exemples pour la recherche d'adresse et autres informations spécifiques au produit QuickAddress Pro, QuickAddress Pro Web et QuickAddress Batch.



Ces recherches sont correctes au moment de la publication des données. Toutefois, les résultats de la recherche peuvent différer selon la version des données utilisée.

Avec QuickAddress Pro

Exemples : la recherche prédictive

Entrez un code postal ou un lieu

Le tableau ci-après offre des exemples pour les types de recherche suivants :

- Adresse complète connue
- Code postal inconnu
- Numéro de boîte postale connu
- Nom de société connu

Chaîne de recherche	Exemple
Full address known	<ol style="list-style-type: none"> 1) Entrez le code postal 34070 et appuyez sur Entrée. 2) Entrez le nom de la rue Trinquat et appuyez sur Entrée. 3) Entrez le numéro de rue 28 et appuyez sur Entrée. 4) Pro renvoie l'adresse correcte : 28 AVENUE DU PONT TRINQUAT 34070 MONTPELLIER
Code postal inconnu	<ol style="list-style-type: none"> 1) Entrez le nom du lieu Villers les Nancy et appuyez sur Entrée. 2) Entrez le nom de la rue granges et appuyez sur Entrée. 3) Entrez le numéro de rue 64 et appuyez sur Entrée. 4) Pro renvoie l'adresse correcte : 64 RUE DES GRANGES 54600 VILLERS LES NANCY
Numéro de boîte postale connu	<ol style="list-style-type: none"> 1) Entrez le nom du lieu Paris et appuyez sur Entrée. 2) Entrez le type de boîte postale (BP) BP et appuyez sur Entrée. 3) Entrez le numéro de boîte postale 685 et appuyez sur Entrée. 4) Pro renvoie l'adresse correcte : UNION DE BANQUES A PARIS 22 PLACE DE LA MADELEINE BP 685 75367 PARIS CEDEX 08
Nom de société connu	<ol style="list-style-type: none"> 1) Entrez le lieu Paris et appuyez sur Entrée. 2) Entrez le nom de l'organisation Renault France et appuyez sur Entrée. 3) Pro renvoie l'adresse correcte : RENAULT FRANCE AUTOMOBILE 23 BOULEVARD DE COURCELLES BP 379 75365 PARIS CEDEX 08

Exemples : Par élément

Entrez la recherche

Le tableau ci-après offre des exemples pour les types de recherche suivants :

- Adresse complète connue
- Code postal inconnu
- Nom de la rue connu seulement
- Adresse manque un caractère
- Adresse contenant des erreurs d'orthographe
- Élément d'adresse incomplet (partiel)
- Élément d'adresse incomplet (étiqueté)
- Tous les types d'organisation dans un lieu

Chaîne de recherche	Exemple
Adresse complète connue	<p>Entrez le numéro de rue, le nom de la rue et le code postal, séparés par une virgule. Il n'est pas nécessaire d'entrer l'élément descriptif de la rue (comme par exemple « rue de ») ; le nom de la rue suffit :</p> <p>63 rivoli,75001</p> <p>La bonne adresse sera renvoyée:</p> <p>63 RUE DE RIVOLI 75001 PARIS</p>
Code postal inconnu	<p>Entrez le numéro de rue, le nom de la rue et le lieu, séparés par une virgule :</p> <p>14 cronstadt,lille</p> <p>La bonne adresse sera renvoyée:</p> <p>14 RUE DE CRONSTADT 59000 LILLE</p>

Chaîne de recherche	Exemple
Nom de la rue connu seulement	<p>Entrez le nom de la rue, et Pro renverra une liste contenant toutes les rues de ce nom présentes dans les données.</p> <p>Cette liste peut être très longue, donc il est conseillé d'inclure des éléments descriptifs de rue dans ce type de recherche.</p> <p>Taper retrait pour obtenir la liste de chaque nom de voie qui contient le mot 'retrait'.</p>
Adresse manque un caractère	<p>Si vous ignorez un caractère de l'adresse, vous pouvez le remplacer par un point d'interrogation.</p> <p>Entrez 2 place campe?raut,bordeaux et la bonne adresse sera renvoyée:</p> <p>2 PLACE CAMPEYRAUT 33000 BORDEAUX</p>
Adresse contenant des erreurs d'orthographe	<p>Entrant une adresse contenant des erreurs d'orthographe n'empêche pas, dans la majorité des cas, de trouver la rue correcte.</p> <p>Entrez 44 goribaldi,toulouse et la bonne adresse sera renvoyée:</p> <p>44 RUE GARIBALDI 31500 TOULOUSE</p>
Élément d'adresse incomplet (partiel)	<p>Si vous ne connaissez qu'une partie des éléments de l'adresse, vous pouvez remplacer ceux que vous ne connaissez pas par un astérisque.</p> <p>Entrez anpe,boulevard gabriel* et la bonne adresse sera renvoyée:</p> <p>ANPE 36 BOULEVARD GABRIEL KOENIGS BP 33105 31026 TOULOUSE CEDEX 3</p>

Chaîne de recherche	Exemple
Élément d'adresse incomplet (étiqueté)	Il est parfois conseillé d'ajouter une étiquette à une partie d'une chaîne de recherche pour indiquer à Pro de quelle partie de l'adresse il s'agit. Pour une liste d'étiquettes, référez-vous à "Étiquettes" below. L'étiquette lille@s indique à Pro de rechercher des rues du nom de « Lille ».
Tous les types d'organisation dans un lieu	Entrez banque* , nice pour obtenir une liste de toutes les banques basées à Nice présentes dans les données FRX.

Étiquettes

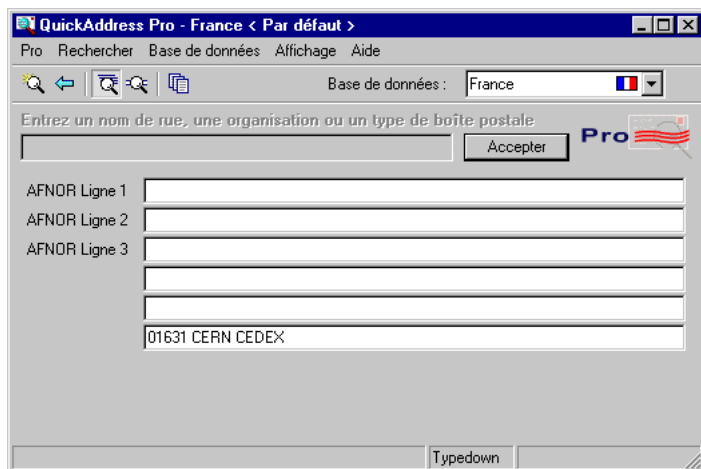
Les syntaxes suivantes peuvent être utilisées pour restreindre la plage de recherche en mode Par Élément dans Pro ou Batch Interactif.

Étiquette	Éléments restreints à	Exemple de recherche
@C, @D	Département	paris@d
@L	Ville, localité, données géographiques supplémentaires	lagarde@l
@O	Nom de société et service	paris*@o
@S	Nom de rue	lille@s

Saisie manuelle d'informations d'adresse supplémentaires

Si vous utilisez les données FRX pour rechercher une adresse CEDEX ne contenant aucune information d'adresse supplémentaire, l'écran final de l'adresse s'affiche. Vous pouvez entrer manuellement des informations d'adresse supplémentaires dans les champs fournis.

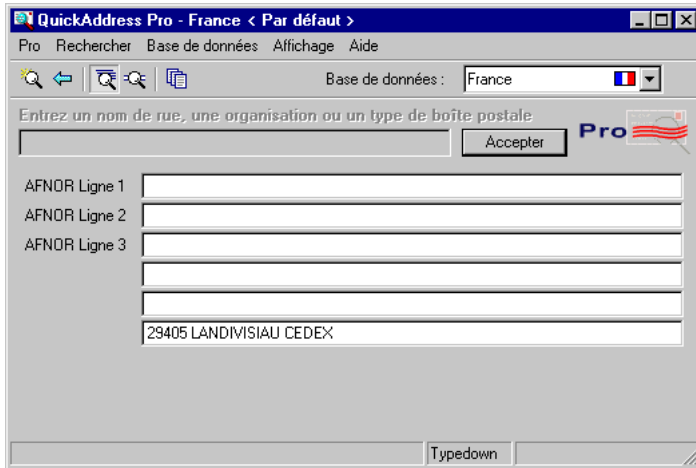
Par exemple, effectuer une recherche prédictive sur « CERN CEDEX » renvoie ceci :



The screenshot shows the 'QuickAddress Pro - France < Par défaut >' window. The menu bar includes 'Pro', 'Rechercher', 'Base de données', 'Affichage', and 'Aide'. The 'Base de données' dropdown is set to 'France'. The main input field contains the text '01631 CERN CEDEX'. Below the input field are three 'AFNOR Ligne' fields (1, 2, and 3) for additional address information. An 'Accepter' button is located to the right of the input field. The 'Pro' logo is visible in the top right corner of the window.

De même, si vous utilisez les données FRX pour rechercher un code postal ne contenant aucune information d'adresse supplémentaire, l'écran final de l'adresse s'affiche. Vous pouvez entrer manuellement des informations d'adresse supplémentaires dans les champs fournis.

Par exemple, effectuer une recherche prédictive sur « 29405 » renvoie ceci :



Paramètres de configuration

FRXSpecialAbbreviations={Yes/No}

Valeur par défaut :

Yes

Fonction :

Ce paramètre détermine si les abréviations doivent être utilisées pour s'assurer que le texte des lignes de l'adresse s'adapte toujours à la longueur de ligne du format.

Si votre format d'adresse doit être conforme à l'AFNOR, ce paramètre doit prendre la valeur **Yes**. Pour plus d'informations, reportez-vous à la section "Formatage AFNOR" à la page 8.

Ce paramètre doit se trouver dans la même section dans votre fichier qawserve.ini et dans le format d'adresse conforme à l'AFNOR.

FRXSpecialAbbreviations32={Yes/No}

Valeur par défaut :

No

Fonction :

Ce paramètre détermine si les adresses de sortie doivent être formatées selon une version plus ancienne de la norme AFNOR avec une limite de 32 caractères. Cette norme AFNOR comporte une liste d'abréviations plus complète que la norme 38 caractères ; par exemple, le terme " Rue " peut être remplacé par l'abréviation " R ".

Si vous souhaitez que votre format d'adresse utilise la norme AFNOR 32 caractères, ce paramètre doit prendre la valeur **Yes**. Vous devriez aussi utiliser l'élément Nom de la voie 32 (S12) dans votre définition de sortie, au lieu de l'élément de voie habituel (S11). Pour plus d'informations, reportez-vous à la section "Formatage AFNOR" à la page 8.

Ce paramètre doit se trouver dans la même section dans votre fichier qawserve.ini et dans le format d'adresse conforme AFNOR.

De plus, la norme AFNOR 32 caractères spécifie qu'il ne doit y avoir aucun espace entre la prémisses et le suffixe de prémisses (contrairement à la norme 38 caractères). Pour vous conformer à la norme 32 caractères, vous devez ajouter les paramètres de séparateur d'éléments suivants dans la section du format d'adresse de votre fichier qawserve.ini :

```
FRXSeparateElements=Yes  
FRXElementSeparator={ } P12{^ } P22{^ }
```

Avec QuickAddress Pro Web

Scénarios

Le tableau suivant indique les exemples de recherche pertinents pour chaque scénario Pro Web et moteur de recherche qui supporte les données d'adresses FRX.

Scénario	Moteur de recherche	Exemples de recherches
Intranet : Capture d'adresse	Par Élément, mode hiérarchique	Par Élément page 17.
Web : Capture d'adresse	Par Élément, mode linéaire	Par Élément page 17.
Capture d'adresse	Par Élément, mode linéaire	Par Élément page 17.
Vérification d'adresse	Vérification	Vérification page 24.
Recherche par élément	Par Élément, mode hiérarchique	Par Élément page 17.
Recherche standard	Prédictive Single Line hierarchical	Prédictive page 15. Par Élément page 17.

Exemples : Vérification d'adresse

La recherche par vérification permet aux utilisateurs de vérifier l'adresse d'un client, une fois que ce dernier l'a saisie intégralement dans un formulaire Web. Un niveau de vérification est alors renvoyé. Celui-ci indique le degré de fiabilité de la correspondance.

La tableau ci-dessous présente des exemples de recherche et le niveau de vérification qui correspond à chacune des adresses.

Niveau de vérification	Exemple
Vérification : Complète	18 avenue Junot 75018 PARIS France L'adresse recherchée correspond à une seule adresse valide dans les données FRX.
Vérification : Multiple	Andre Breton PARIS France Cette recherche par vérification illustre le résultat d'une recherche pour laquelle l'utilisateur tente de vérifier une adresse sans connaître le numéro des sous-lieux ni le nom de la rue. Comme plusieurs résultats sont renvoyés par le moteur de vérification, Pro Web ne développe pas automatiquement les résultats et renvoie une liste de sélection contenant les correspondances. L'interaction de l'utilisateur est donc nécessaire pour sélectionner l'adresse requise.
Vérification : Aucune	« Rue manquée » « Ville inconnue » France L'adresse recherchée n'a pas pu être mise en correspondance avec une adresse valide dans les données QuickAddress. Lorsque ce type de correspondance est renvoyée, aucune vérification d'adresse n'est possible et l'adresse saisie doit être utilisée.

Niveau de vérification	Exemple
Vérification : « StreetPartial » (rue partielle)	traverse Gallice GRENOBLE 38100 France Cette recherche renvoie un niveau de vérification « StreetPartial », car il n'y a aucun numéro de rue à cette adresse.
Vérification : « PremisesPartial » (lieux partielles)	10 impasse Andre Marestan 31047 TOULOUSE CEDEX 1 France Cette recherche renvoie un niveau de vérification « PremisesPartial », car plus d'une organisation se trouve à cette adresse.
Vérification : Interaction Requisite	ciaps rue de Rennard 75004 PARIS France Cette recherche renvoie un niveau de vérification « Interaction Requisite », car le nom de la rue est incorrect et, bien qu'il n'y ait qu'un résultat, il est nécessaire que l'utilisateur vérifie l'adresse.

Pour plus d'informations sur l'utilisation du moteur de vérification, reportez-vous à la section Vérification d'adresse du Manuel d'intégration QuickAddress Pro Web.

Paramètres de configuration

FRXSpecialAbbreviations={Yes/No}

Valeur par défaut :

Yes

Fonction :

Ce paramètre détermine si les abréviations doivent être utilisées pour s'assurer que le texte des lignes de l'adresse s'adapte toujours à la longueur de ligne du format.

Si votre format d'adresse doit être conforme à l'AFNOR, ce paramètre doit prendre la valeur **Yes**. Pour plus d'informations, reportez-vous à la section "Formatage AFNOR" à la page 8.

Ce paramètre doit se trouver dans la même section dans votre fichier qawserv.ini et dans le format d'adresse conforme à l'AFNOR.

FRXSpecialAbbreviations32={Yes/No}

Valeur par défaut :

No

Fonction :

Ce paramètre détermine si les adresses de sortie doivent être formatées selon une version plus ancienne de la norme AFNOR avec une limite de 32 caractères. Cette norme AFNOR comporte une liste d'abréviations plus complète que la norme 38 caractères ; par exemple, le terme " Rue " peut être remplacé par l'abréviation " R ".

Si vous souhaitez que votre format d'adresse utilise la norme AFNOR 32 caractères, ce paramètre doit prendre la valeur **Yes**. Vous devriez aussi utiliser l'élément Nom de la voie 32 (S12) dans votre définition de sortie, au lieu de l'élément de voie habituel (S11). Pour plus d'informations, reportez-vous à la section "Formatage AFNOR" à la page 8.

Ce paramètre doit se trouver dans la même section dans votre fichier qawserv.ini et dans le format d'adresse conforme AFNOR.

De plus, la norme AFNOR 32 caractères spécifie qu'il ne doit y avoir aucun espace entre la prémisses et le suffixe de prémisses (contrairement à la norme 38 caractères). Pour vous conformer à la norme 32 caractères, vous devez ajouter les paramètres de séparateur d'éléments suivants dans la section du format d'adresse de votre fichier qawserv.ini :

```
FRXSeparateElements=Yes  
FRXElementSeparator={ } P12{^ } P22{^ }
```

Avec QuickAddress Batch



Si vous utilisez Batch afin de nettoyer votre base de données avec plus d'une base de donnée QuickAddress (multi-pays), les paramètres DataPlus ne peuvent pas être configurés.

Cette section détaille comment utiliser Batch avec les données FRX.

Codes de Correspondance de La Poste

Avec Batch 4.7, si vous nettoyez votre base de données en utilisant uniquement les données FRX, le produit utilise les catégories de correspondance de La Poste au lieu des types de correspondance habituels de Batch. Les catégories de correspondance sont les suivantes :

- **Vérifiée et correcte** (Vérifiée)

L'adresse d'entrée est globalement correcte, seules des modifications mineures de format ont été apportées. Les adresses dans cette catégorie ont été codifiées avec un indice de confiance au niveau 9.

- **Correspondance très proche** (Proche)

Une correspondance complète de l'adresse à été trouvée. Le choix de l'adresse finale est fiable malgré des différences entre l'adresse d'entrée et celle de sortie. Les adresses dans cette catégorie ont été codifiées avec un indice de confiance au niveau 9.

- **Suggestion de correspondance** (Suggérée)

Une correspondance a été trouvée mais Batch n'est pas certain qu'elle soit correcte. L'utilisateur devrait vérifier manuellement l'adresse de sortie. Les adresses dans cette catégorie ont été codifiées avec un indice de confiance au niveau 5.







- **Aucune correspondance**

Tous ces enregistrements n'ont pas reçu de correspondance. Les adresses dans cette catégorie ont été codifiées avec un indice de confiance au niveau 0.

Dans Batch Standalone, les codes de correspondance de La Poste sont aussi utilisés dans les Résumés Détaillés et Résumés de Nettoyage et sont disponibles comme types de correspondance dans le Gestionnaire de Filtres.

Icônes de Type de Correspondance

Dans Batch Standalone v4.7, si vous nettoyez votre base de données en utilisant uniquement les données FRX, les icônes de type de correspondance dans le Visualisateur et le mode de nettoyage interactif se basent sur les codes de correspondance de La Poste décrits dans ci dessous :

Icône	Résultat	Explication
	Vérifiée ou Proche	Cette icône bleue signifie que Batch a trouvé la bonne adresse. L'adresse d'entrée est globalement correcte ou Batch a trouvé une correspondance très proche.
	Acceptation interactive	Cette icône bleue indique que la bonne correspondance a été trouvée au cours du nettoyage interactif.
	Suggérée	Cette icône rouge signifie que Batch a trouvé une correspondance mais qu'il n'est pas sûr qu'il s'agisse de la bonne adresse.
	Aucune correspondance	Cette icône rouge signifie que Batch n'est pas parvenu à trouver de correspondance.
	Rejet interactif	Cette icône rouge indique que l'adresse a été rejetée au cours du nettoyage interactif.
	Types personnalisés	Cette icône indique une correspondance personnalisée, pouvant être numérotée de 1 à 4.

Options Avancées

Il existe des options spécifiques aux données FRX, qui peuvent être utilisées avec Batch. Pour les utilisateurs de Batch Standalone, ces options se trouvent sur la table « FRX » dans la boîte de dialogue « Options Avancées » :

- Formatage de la norme AFNOR
Sélectionnez cette option pour utiliser la norme 38 caractères.

- Formatage de la norme AFNOR (version 32 caractères)

Sélectionnez cette option pour utiliser la version plus ancienne de la norme AFNOR (version 32 caractères). Il est nécessaire de sélectionner la première option dans la boîte de dialogue pour utiliser cette option.

- Exiger AFNOR Ligne 1

La norme AFNOR limite certaines correspondances de manière à ce qu'elles ne dépassent pas la catégorie « Suggestion de correspondance » s'il n'y a pas de nom de destinataire (que ce soit un nom de particulier ou de société) dans l'adresse d'entrée. Pour passer outre cette exigence et permettre la validation des adresses sans nom de destinataire avec un indice de fiabilité élevé, désélectionnez cette case.



Pour plus d'informations sur l'utilisation des options AFNOR avec Batch API, reportez-vous à la section "Paramètres de configuration" à la page 34.

Si vous sélectionnez l'un ou l'autre des formatages de la norme AFNOR, les conséquences sur les adresses de sortie sont les suivantes :

- Les champs d'adresse d'entrée seront vérifiés lorsque vous cliquerez sur **Suivant** de la boîte de dialogue **Sélectionner les champs d'entrée**. S'ils n'incluent pas les éléments « Société » ou « AFNOR Ligne 1 », ainsi « AFNOR Ligne 2 » et « AFNOR Ligne 3 », un message d'avertissement s'affichera.
- Le nombre de champs d'adresse de sortie configurés dans la boîte de dialogue **Sélectionner les champs de sortie** sera vérifié lorsque vous cliquerez sur **Suivant**. Si le nombre n'est pas conforme à la norme AFNOR, un message d'avertissement s'affichera. De plus, si vous utilisez la norme AFNOR 38 caractères, la longueur des lignes sera également vérifiée.
- Les champs d'adresse de sortie sont automatiquement remplis en fonction du format d'adresse par défaut de la norme AFNOR. Si vous cliquez sur le bouton **Formater** de la boîte de dialogue **Sélection du format d'adresse de sortie** afin de modifier ce format d'adresse, un message d'avertissement s'affichera pour vous indiquer que vos adresses ne seront plus conformes à la norme AFNOR si les modifications sont appliquées.
- Une fois terminée la spécification des options via l'assistant de configuration, Batch vérifie que le format d'adresse de sortie conforme à la norme AFNOR. Si le format n'est pas conforme à la norme AFNOR, un message d'avertissement s'affichera.

Types de champ d'entrée spécifiques au référentiel

Pour configurer une session Batch, vous pouvez spécifier les éléments d'adresses contenues dans les champs d'entrée. Cela accélère le processus de nettoyage car Batch n'aura pas à déterminer quel élément d'adresse est contenu dans chaque champ.

Le tableau suivant décrit les champs d'entrée qui peuvent être spécifiés pour les données d'adresses FRX, et les éléments d'adresses que Batch attend pour chacun d'entre eux. Les champs d'entrée sont visibles dans le menu déroulant **Sélectionner** dans la fenêtre **Sélectionner les champs d'entrée**.

Type de champ d'entrée	Élément d'adresse attendu
Société	Nom de société
AFNOR ligne 1	
AFNOR ligne 2	Pour plus d'informations, reportez-vous à la section "Formatage AFNOR" à la page 8.
AFNOR ligne 3	
Ligne de la rue / Boîte postale	Numéros des rues, rue ou types de boîte postale
Ligne de la rue	Rue, numéros des rues
Prémises uniquement	Numéros des rues
Boîte postale	Types de boîte postale
Code postal / Lieu	Données géographiques supplémentaires, code postal, localité, ville ou département
Code postal	Code postal
Pays	Nom de pays ou code ISO

Si le champ d'entrée comporte plus d'un élément d'adresse, vous pouvez les préciser dans le sous menu **Avancé**. Par exemple, vous pouvez spécifier que les éléments Ville et Code Postal se trouvent dans le même champ dans votre base de données. Les types de champ d'entrée spécifiques aux données FRX sont les suivants :

Type de champ d'entrée	Elément d'adresse attendu
Nom de société	Nom de société
Service	Service
Numéro	Numéro de rue
Complément de numéro de rue	Complément de numéro de rue
Rue	Rue
Boîte postale	Types de boîte postale
Localité	Localité
Code postal	Code postal
Département	Département
Ville	Ville
Pays	Nom de pays ou code ISO



Les données FRX contiennent des informations relatives aux sociétés. Si vous avez lié le nom d'une société à un champ en entrée, alors les noms de sociétés marqués "Vérification correcte" ou "Correspondance provisoire" se veront remplacés en sortie par le nom correct contenu dans les données FRX. Autrement, les champs d'entrées seront maintenus tel que saisi par l'utilisateur.

Bits d'information spécifiques aux données

Bits d'informations spécifiques aux données FRX

Selon la version de Batch, des bits d'informations spécifiques aux données FRX peuvent être renvoyés dans une de deux manières:

- Pour les utilisateurs de Batch Standalone, des bits d'informations spécifiques aux données FRX sont renvoyés pour les 8 premiers chiffres sur 16 du résultat de la correspondance étendue, comme illustré dans Interactive.
- Pour les utilisateurs de Batch API, ces bits sont renvoyés par la fonction **QABatchWV_GetMatchInfo** sous la forme du paramètre *riCountryInfo1*, et de la fonction **QABatchWV_Clean** dans le paramètre *rsReturnCode* du 13ème au 20ème caractères. Reportez-vous au manuel de QuickAddress Batch pour de plus amples informations sur ces fonctions.

Les bits d'informations spécifiques aux données FRX sont indiqués dans le tableau suivant:

Bit d'information	Description
0x10000000	L'adresse d'entrée a été validée sans modification. Chaque élément de l'adresse était fourni au bon endroit et dans un format normalisé.
0x20000000	L'adresse d'entrée a été validée avec un indice de fiabilité élevé malgré quelques corrections. Par exemple, on peut rencontrer des corrections orthographiques ou l'ajout d'éléments d'adresse supplémentaires.
0x40000000	Une correspondance a été trouvée mais Batch n'est pas certain qu'elle soit correcte. L'adresse de sortie peut être différente, certains éléments d'adresse ont peut être été changés ou bien il existe d'autres correspondances de même niveau de fiabilité. La correspondance a été classée dans la catégorie de fiabilité intermédiaire et l'utilisateur devrait vérifier manuellement l'adresse de sortie.

Bit d'information	Description
0x80000000	En plus de l'adresse de sortie, Batch a trouvé une ou plusieurs correspondances supplémentaires de fiabilité équivalente. Par exemple, l'adresse d'entrée n'a pas été trouvée mais il existe deux rues avec des noms très similaires. Dans ce cas, le code de correspondance étendu prend la valeur 40000000.
0x01000000	L'adresse de sortie est conforme à la norme AFNOR. Ce format impose la ligne sur laquelle sera positionné chaque élément, la valeur maximale de chaque ligne ainsi que les abréviations qui doivent être utilisées.
0x00000001	Le numéro de la voie principale d'entrée n'a pas de correspondance dans le référentiel mais figure dans l'adresse de sortie.
0x00000002	Le complément de numéro de la voie principale d'entrée n'a pas de correspondance dans le référentiel mais figure dans l'adresse de sortie.
0x00000010	Le nom de la voie principale d'entrée n'a pas de correspondance dans le référentiel mais figure dans l'adresse de sortie.
0x00000020	Le lieu dit d'entrée n'a pas de correspondance dans le référentiel mais figure dans l'adresse de sortie.
0x00000040	La Boite Postale d'entrée n'a pas de correspondance dans le référentiel mais figure dans l'adresse de sortie.
0x00000080	Le nom de Société d'entrée n'a pas de correspondance dans le référentiel mais figure dans l'adresse de sortie.
0x00000100	Le numéro de la voie secondaire d'entrée n'a pas de correspondance dans le référentiel mais figure dans l'adresse de sortie.
0x00000200	Le complément de numéro de la voie secondaire d'entrée n'a pas de correspondance dans le référentiel mais figure dans l'adresse de sortie.

Bit d'information	Description
0x00001000	Le nom de la voie secondaire d'entrée n'a pas de correspondance dans le référentiel mais figure dans l'adresse de sortie.

Exemples : Batch Interactif

Pour plus d'informations relatives aux méthodes de recherche avancées sur Batch Interactif utilisant les données FRX, référez-vous aux exemples de recherches Par Élément page 17 et aux exemples de recherches Prédicatives page 15.

Paramètres de configuration

Ces paramètres ne peuvent être utilisés qu'avec QuickAddress Batch API. Afin de les utiliser, il est nécessaire de les ajouter au fichier qaworld.ini.

SpecialAbbreviations={Yes/No}

Valeur par défaut :

Yes

Fonction :

Ce paramètre détermine si les abréviations doivent être utilisées pour s'assurer que le texte des lignes de l'adresse s'adapte toujours à la longueur de ligne du format.

Si votre format d'adresse doit être conforme à l'AFNOR, ce paramètre doit prendre la valeur **Yes**. Pour plus d'informations, reportez-vous à la section "Formatage AFNOR" à la page 8.

Ce paramètre doit se trouver dans la même section dans votre fichier qawserve.ini et dans le format d'adresse conforme à l'AFNOR.

SpecialAbbreviations32={Yes/No}

Valeur par défaut :

No

Fonction :

Ce paramètre détermine si les adresses de sortie doivent être formatées selon une version plus ancienne de la norme AFNOR avec une limite de 32 caractères. Cette norme AFNOR comporte une liste d'abréviations plus complète que la norme 38 caractères ; par exemple, le terme " Rue " peut être remplacé par l'abréviation " R ".

Si vous souhaitez que votre format d'adresse utilise la norme AFNOR 32 caractères, ce paramètre doit prendre la valeur **Yes**. Vous devriez aussi utiliser l'élément Nom de la voie 32 (S12) dans votre définition de sortie, au lieu de l'élément de voie habituel (S11). Pour plus d'informations, reportez-vous à la section "Formatage AFNOR" à la page 8.

Ce paramètre doit se trouver dans la même section dans votre fichier qawserve.ini et dans le format d'adresse conforme AFNOR.

De plus, la norme AFNOR 32 caractères spécifie qu'il ne doit y avoir aucun espace entre la prémisses et le suffixe de prémisses (contrairement à la norme 38 caractères). Pour vous conformer à la norme 32 caractères, vous devez ajouter les paramètres de séparateur d'éléments suivants dans la section du format d'adresse de votre fichier qawserve.ini :

```
FRXSeparateElements=Yes  
FRXElementSeparator={ } P12{^ } P22{^ }
```

Ces lignes sont ajoutées automatiquement dans Batch Standalone si vous avez sélectionné l'option **Formatage selon la norme AFNOR (version 32 caractères)** (reportez-vous à la section "Options Avancées" à la page 28). Si vous ne voulez pas utiliser ces paramètres, désélectionnez l'option **Appliquer les séparateurs d'éléments d'adresse par défaut** dans la boîte de dialogue **Options de Formatage**. Pour plus d'informations sur cette boîte de dialogue, reportez-vous à l'aide fourni avec QuickAddress Batch.



Le bit d'information qui indique une adresse formatée conforme à l'AFNOR (0x01000000) ne sera retourné que si l'adresse renvoyée est conforme avec la norme AFNOR 38 caractères. Ce bit d'information ne sera pas retourné si vous utilisez le formatage de la norme AFNOR (version 32 caractères).

DowngradeBlankLine={True/False}

Valeur par défaut :

True

Fonction :

La norme AFNOR limite certaines correspondances de manière à ce qu'elles ne dépassent pas la catégorie « Suggestion de correspondance » s'il n'y a pas de nom de destinataire (que ce soit un nom de particulier ou de société) dans l'adresse d'entrée. Pour passer outre cette exigence et permettre la validation des adresses sans nom de destinataire avec un indice de fiabilité élevé, ce paramètre doit prendre la valeur **False**.

Ce paramètre doit se trouver dans la même section dans votre fichier qawserve.ini et dans le format d'adresse conforme AFNOR.